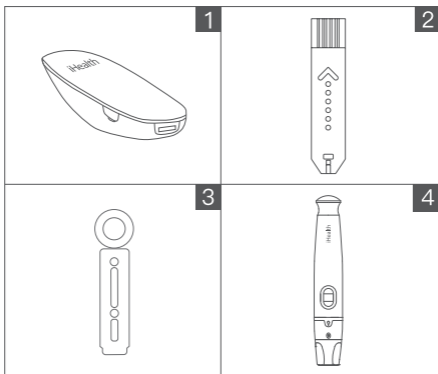


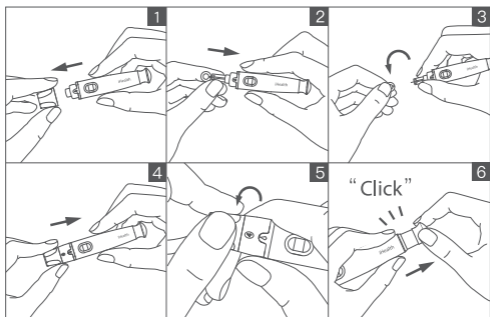
## 1. Device for measurement



- ① iHealth Wireless Smart Glucose Meter
- ② iHealth Test Strip (EGS-2003)
- ③ Lancet
- ④ iHealth Lancing Device

- ① For the first time please use the charging line to activate the blood glucose meter;  
When changing the environment, the iHealth Gluco+ and Test Strip should be placed in the same measurement environment 50°F~104°F (10°C~40°C) for more than 30 minutes before measuring.

## 2. Prepare the lancing device



- 1 Remove the lancing device cap
- 2 Insert a new lancet firmly into the needle holder
- 3 Twist the lancet protective cap off (Do not discard)
- 4 Replace the lancing device cap
- 5 Adjust the puncture depth setting
- 6 Load the handle

- 1 The lancet is for single use only;  
Never share the meter or lancing device with anyone, including family members.

Set the lancing level from level 1 (Min.) to 9 (Max.)

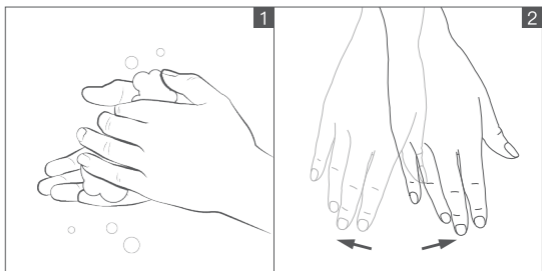
Lancing Depth Guide:

1~3 for soft/thin skin

4~6 for average skin

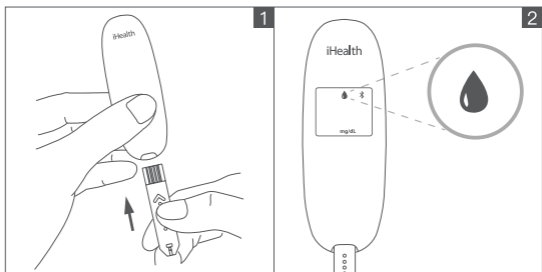
7~9 for thick/calloused skin


### 3.Clean before blood collection



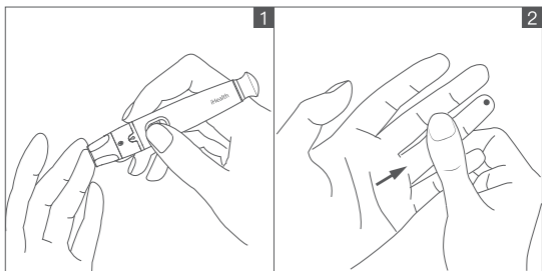
- 1 Wash your hands with warm soapy water and dry thoroughly. Dirty or wet hands could impact test results.
  - 2 Massage your fingers or shake hands to push blood to your fingertips.
- 
- 1 Do not use iodine disinfectant (such as iodine), it will lead inaccurate measurement.

## 4. Insert the test strip



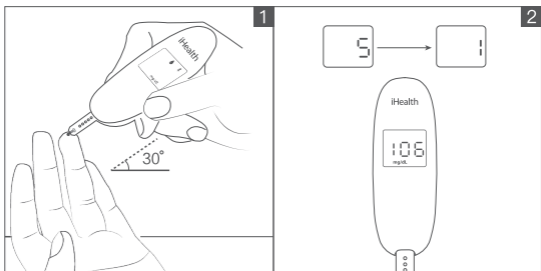
- 1 Take a new test strip from the test strip bottle, hold the middle of the test strip, with the arrow facing the meter, insert the test strip into the meter's strip port.
  - 2 After inserting the test strip, the blood glucose meter will start up automatically. The blood dripping symbol "  " flashes, indicating that the test strip is waiting for the blood sample. (If the blood sample is not filled in within 3 minutes, the meter will sleep automatically).
- 
- 1 When inserting the test strip, do not touch the blood collection port with your finger, the contamination of the test strip will lead inaccurate measurement result.  
Use each strip promptly after take out it from the vial. Close the vial lid quickly after removing a new test strip. Do not use test strips that have been used or have expired.

## 5. Obtain a blood sample



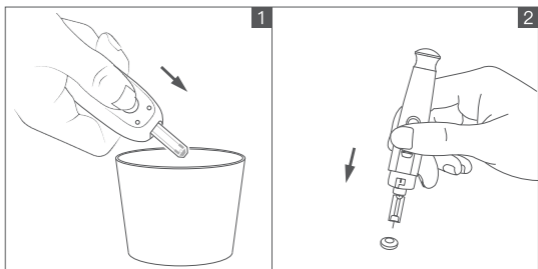
- 1 Press the lancing device against the site to be lanced.  
Press the release button to lance the site.
  - 2 Massage your finger until a drop of blood forms.
- 
- ! Please do NOT squeeze the blood sample location. It will lead inaccurate measurement.

## 6. Read the test results



- 1 Quickly apply the blood sample to the absorbent hole of the test strip. Make sure the confirmation window of the test strip is completely filled with the blood sample.
  - 2 The meter begins to count down from 5 to 1 when the blood sampling port is full. The test result will appear on the display.
- 
- 1 **Caution:** If the blood sampling port is not filled completely, do not add more blood to the test strip, discard the test strip. Insert a new test strip before measuring.

## 7. Discard the used test strip and lancet



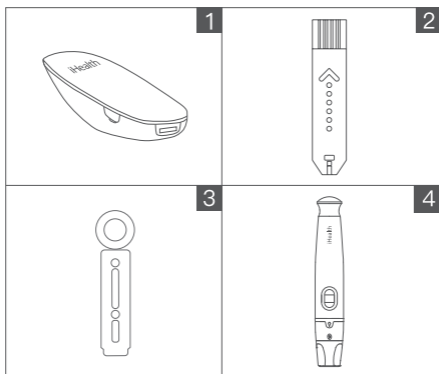
- ➊ Push the eject button on the back side, discard the used test strip into proper container to avoid contaminating other articles.
  - ➋ Insert the used lancet into the lancet protective cap to avoid exposing the needle tip. Push the remove lancet part slightly and discard the lancet properly.
- 
- ➌ After disposing of waste test strips and lancet cover with blood, wash your hands thoroughly with soap and warm water.

## 8. Manage blood glucose data



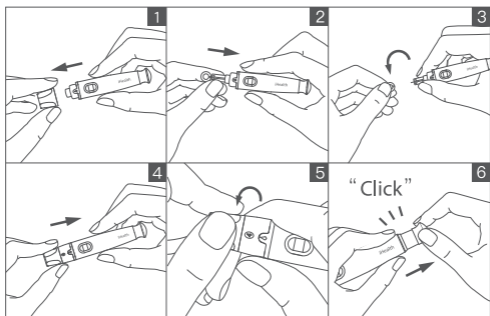
- 1 In application store search "iHealth Gluco-Smart (iGluco)", download and install the application software according to directions, register and login account. Please make sure that the iOS version higher than 12.0, the android version higher than 9.0, if not, please be sure to update mobile phone system version before use.
- 2 Turn on the phone Bluetooth, search and connect the Blood Glucose Meter according to the iHealth Gluco-Smart APP prompt. After the connection with the APP is successful, the glucose meter Bluetooth symbol "✶" is always on. The APP offers intelligent personalization services such as online measurement, data uploading, historical data reviewing, glycemc trend analysing, and more.

## 1. Dispositivo de medición



- 1 iHealth radio inteligente, medidor de glucosa en sangre
  - 2 Tira reactiva iHealth (EGS-2003)
  - 3 Lancetas
  - 4 Dispositivo de punción iHealth
- ❗ Cuando conecte el dispositivo por primera vez, use el cable de carga para activar el medidor de glucosa en sangre; Cuando cambie el entorno, el dispositivo iHealth Gluco+ y la Tira reactiva deberán introducirse en el mismo ambiente de medición 50°F~104°F (10°C~40°C) durante más de 30 minutos antes de tomar la medida.

## 2. Prepare el dispositivo de punción



- 1 Retire el tapón del dispositivo de punción
- 2 Introduzca una lanceta nueva firmemente dentro de la copa portalanceta
- 3 Gire a uno y otro lado la cubierta de la lanceta para retirarla (No la tire)
- 4 Vuelva a colocar el tapón del dispositivo de punción
- 5 Ajuste la configuración de la profundidad de punción
- 6 Ladee el asa

- 1 La lanceta es de solo un uso;  
Nunca comparta el medidor o el dispositivo de punción con nadie más, incluidos miembros de su familia.

Configure el nivel de punción del nivel 1 (Mín.) a 9 (Máx.)

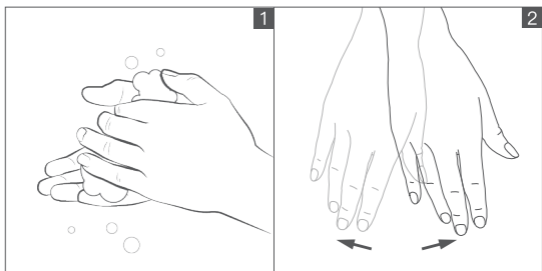
Guía de profundidad de la punción:

1~3 para piel suave/delgada

4~6 para piel media

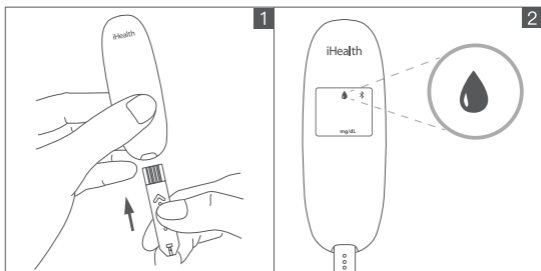
7~9 para piel gruesa/insensible

### 3.Limpieza antes de la extracción de sangre



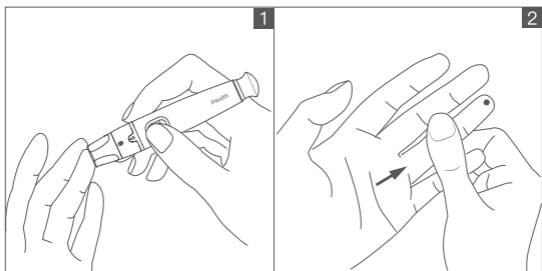
- 1 Lávese las manos con agua templada jabonosa, y séquelas completamente. Unas manos sucias o húmedas podrían alterar los resultados de la prueba.
  - 2 Masajee sus dedos, o frote las manos, para hacer que la sangre suba hasta las yemas.
- 
- 1 No utilice desinfectantes que contengan yodo (como el yodo), ya que proporcionará mediciones inexactas.

## 4.Introducción de la tira reactiva



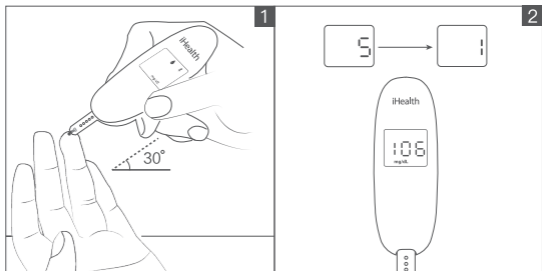
- ❶ Coja una tira reactiva nueva del frasco de tiras reactivas, sujetando la tira por su parte central, con la flecha orientada hacia el medidor, introduzca la tira reactiva en el puerto para tiras del medidor.
- ❷ Después de insertar la tira reactiva, el medidor de glucosa en sangre se iniciará automáticamente. El símbolo de la gota de sangre "💧" parpadeará, indicando que la tira reactiva está a la espera de la muestra de sangre. (Si la muestra de sangre no se carga en un plazo de 3 minutos, el medidor se desconectará automáticamente)
- ❸ Cuando inserte la tira reactiva, no toque con el dedo el puerto de recogida de sangre, la contaminación de la tira reactiva producirá un resultado de la medición inexacto. Use cada tira inmediatamente después de sacarla del vial. Cierre la tapa del vial en cuanto haya retirado una nueva tira reactiva. No utilice tiras reactivas ya usadas, o que hayan caducado.

## 5. Obtener una muestra de sangre



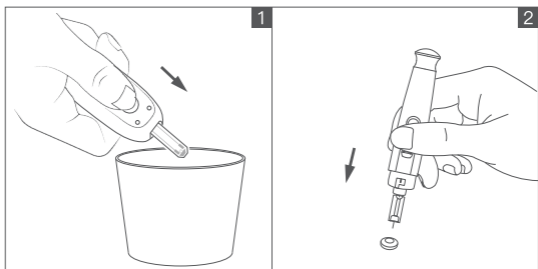
- ➊ Pulse el dispositivo de punción contra el sitio a pinchar. Pulse el botón de desbloqueo para pinchar el sitio.
  - ➋ Realice un pequeño masaje en su dedo hasta que se forme una gota de sangre.
- 
- ⚠ NO sacuda el punto donde se ha formado la muestra de sangre. Esto proporcionará mediciones inexactas.

## 6. Lea los resultados de la prueba



- 1 Aplique rápidamente la muestra de sangre al orificio absorbente de la tira reactiva. Asegúrese de que la ventana de confirmación de la tira reactiva queda completamente llena con la muestra de sangre.
  - 2 El medidor inicia la cuenta atrás de 5 a 1 cuando el puerto de muestra de sangre está lleno. El resultado de la prueba aparecerá en la pantalla.
- 
- 1 Precaución: si el puerto de muestra de sangre no está completamente lleno, no añada más sangre a la tira reactiva, en su lugar, descártela. Inserte una nueva tira reactiva antes de tomar la medida.

## 7. Deseche la tira reactiva y la lanceta usadas



- 1 Pulse el botón de expulsión situado en el lado posterior, descarte la tira reactiva usada en un recipiente adecuado para evitar la contaminación de otros artículos.
  - 2 Inserte la lanceta usada en la cubierta de la lanceta para evitar exponer la punta de la aguja. Empuje ligeramente la pieza que extrae la lanceta y descarte correctamente la lanceta.
- 
- 1 Tras desechar las tiras reactivas usadas y la lanceta cubierta de sangre, lávese las manos con agua templada y jabón abundantes.

## 8. Gestione los datos de glucosa en sangre



- 1 En la tienda de aplicaciones, busque la aplicación "iHealth Gluco-Smart (iGlucó)", descárguela, e instale el software de la aplicación siguiendo las instrucciones, regístrese e inicie sesión en su cuenta. Asegúrese de que la versión de iOS es superior a 12.0, y que la versión de Android es superior a 9.0, de lo contrario, asegúrese de actualizar la versión del teléfono móvil antes del uso.
- 2 Active el Bluetooth de su teléfono, busque y conecte el medidor de glucosa en sangre según las instrucciones del iHealth Gluco-Smart APP. Una vez que la conexión con la APP sea correcta, el símbolo Bluetooth "📶" del medidor de glucosa siempre está encendido. La APP ofrece servicios de personalización inteligente tales como mediciones en línea, carga de datos, revisión del histórico de datos, análisis de la tendencia glicémica, y más.